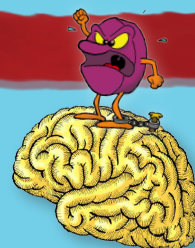


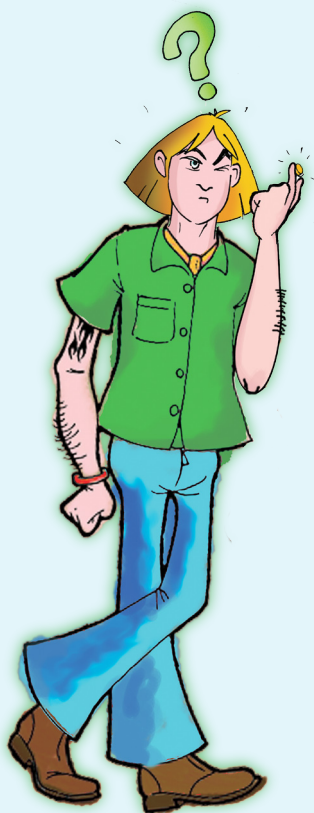


DIPARTIMENTO
POLITICHE
ANTIDROGA

anfetamine? & metanfetamina



Informazioni per i giovani



www.droganograzie.it

ANFETAMINE E METANFETAMINA
Anno 2009

A cura di:

Dipartimento Politiche Antidroga - Presidenza del Consiglio dei Ministri

Tratto da:

<http://teens.drugabuse.gov> - NIDA for teens

<http://www.droganograzie.it>

Traduzione e adattamento:

Annalisa Rossi, Dipartimento delle Dipendenze - Azienda ULSS 20 Verona

Progetto Grafico:

www.idee-aef.it

anfetamine e metanfetamina

Cosa sono

Le anfetamine sono sostanze stimolanti, per lo più sotto forma di pastiglie, che vengono in genere prescritte a scopo medico, per curare alcune patologie, ad esempio la sindrome da deficit di attenzione (ADHD). Possono tuttavia, anche essere abusate, cioè usate in modo improprio oppure senza prescrizione.

La metanfetamina è anch'essa uno stimolante potente, con una struttura chimica simile a quella dell'anfetamina. E' una polvere bianca cristallina che può esser facilmente disciolta nell'acqua o nell'alcol. Entrambe queste sostanze vengono spesso prodotte in laboratori clandestini con ingredienti spesso tossici in condizioni igieniche molto scarse.



Come vengono utilizzate

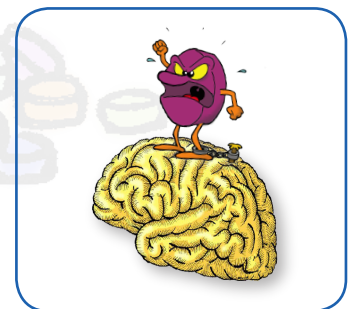
Le anfetamine vengono in genere ingerite.

La metanfetamina può essere ingerita, fumata, sniffata o iniettata.

Come agiscono sul cervello

L'uso di anfetamine e di metanfetamina va ad alterare il normale funzionamento del cervello.

Provoca infatti, un anomalo accumulo di dopamina, il neurotrasmettitore cerebrale responsabile della sensazione di benessere e dell'aumento di energia, con una conseguente compromissione del sistema dopaminergico cerebrale e una inibizione della capacità di provare piacere.



Quali sono gli effetti a breve termine

Queste droghe provocano, nel breve termine, una intensa sensazione di allegria, di vigilanza, ed una diminuzione dell'appetito.

Chi la consuma diventa molto loquace, energico, curioso o irritabile.

Altri effetti a breve termine includono: aumento della temperatura corporea, del battito cardiaco, della pressione sanguigna, dilatazione



delle pupille, nausea, spasmi muscolari, confusione mentale, offuscamento della vista.

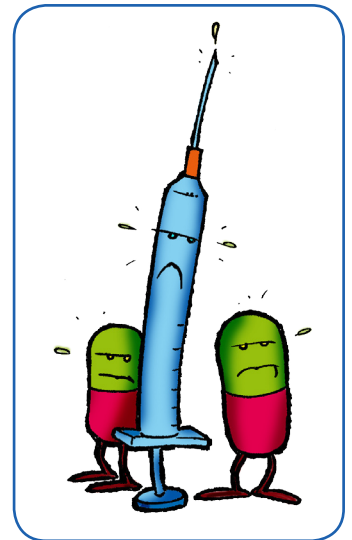
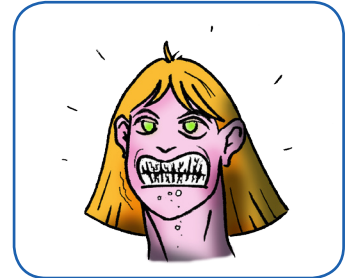
Quali sono gli effetti a lungo termine

L'uso continuato provoca molti effetti dannosi, fra cui la dipendenza. La dipendenza è una malattia cronica soggetta a ricadute, caratterizzata dalla ricerca e dall'uso ossessivi della droga e si accompagna a cambiamenti molecolari e funzionali del cervello. Altri effetti a lungo termine includono: paranoia, aggressività, forte anoressia, difficoltà di pensiero, allucinazioni visive e auditive e gravi problemi ai denti.

Chi abusa stabilmente di metanfetamine manifesta comportamenti violenti e presenta caratteristiche psicotiche come paranoia, allucinazioni auditive, pensieri suicidari o omicidi.

Queste sostanze possono originare diversi problemi cardiovascolari. Fra questi vi sono l'accelerazione del battito cardiaco, aumento della pressione sanguigna e danni irreversibili ai piccoli vasi sanguigni del cervello con rischio di colpi apoplettici. In caso di overdose possono verificarsi ipertermia (elevate temperature corporee) e convulsioni che, se non vengono affrontate immediatamente, possono portare alla morte.

Un incremento nella trasmissione del virus dell'AIDS e dell'epatite B e C sono possibili conseguenze dell'uso di queste droghe, soprattutto in individui che si iniettano e si scambiano le siringhe.



anfetamine e metanfetamina



Fai una scelta intelligente:

RESTA

LIBERO

& SANO

NO DRUGS
NO ALCOL



DIPARTIMENTO
POLITICHE
ANTIDROGA

in collaborazione con

Programma
Regionale sulle
Dipendenze

www.droganograzie.it
www.dronet.org
www.drugfreedu.org